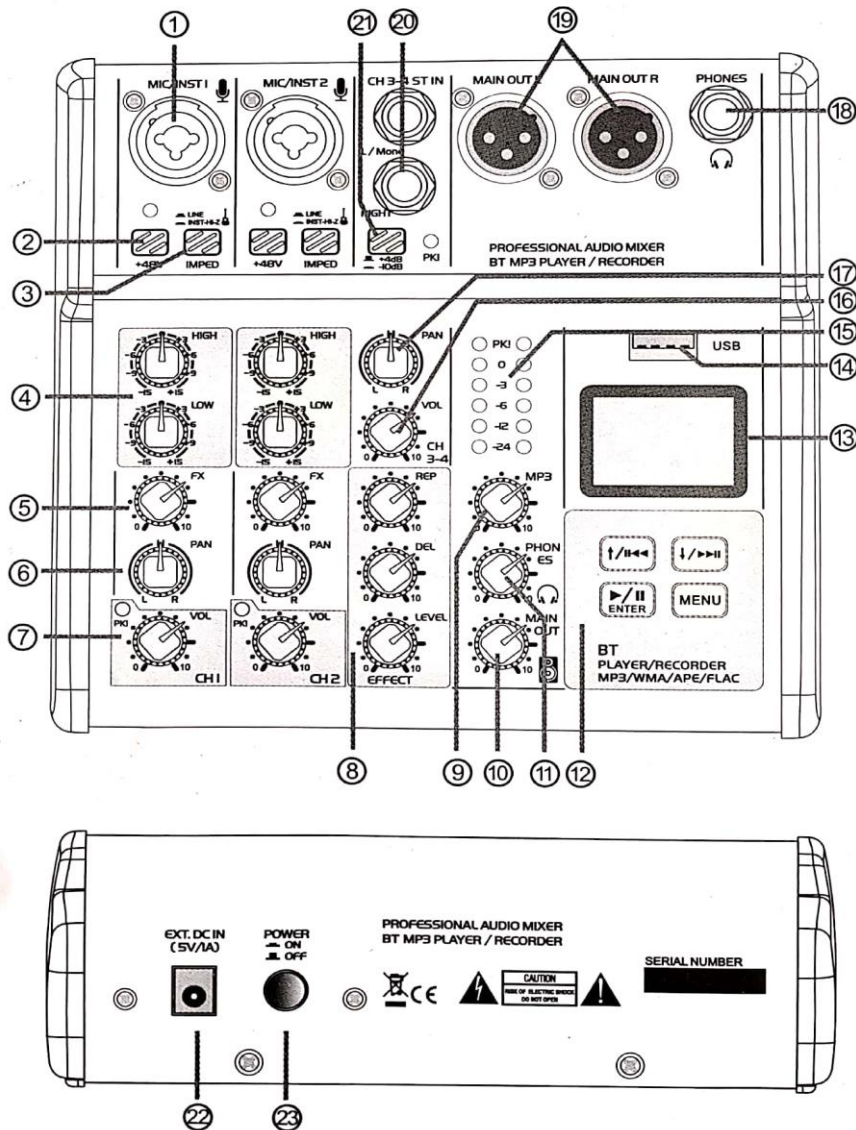




Mikser audio

Seria SE4-ME / SE8-ME



Panel frontowy

1. MIC/INST 1 – gniazdo Combo XLR symetryczne/ Jack 6,3mm mono nie symetryczne, wejście służące do podłączenia mikrofonów lub innych źródeł dźwięku jak przetworniki instrumentalne.
2. +48V Phantom, włącznik oraz kontrolka pracy zasilania fantomowego. Kiedy włącznik jest wciśnięty, załączenie jest sygnalizowane świeceniem kontrolki LED, zasilanie fantomowe jest wymagane do pracy z mikrofonami pojemnościowymi podłączonymi tylko i wyłącznie za pomocą gniazda XLR.
UWAGA!
Zawsze sprawdzaj czy po zakończeniu użytkowania miksera z włączonym zasilaniem fantomowym zostało ono wyłączone, przypadkowo włączone zasilanie przy współpracy z urządzeniami, które nie wymagają zasilania fantomowego może być przyczyną uszkodzenia miksera lub urządzenia współpracującego.
3. Guitar/ Line przełącznik czułości wejścia, Przełącznik służy do przełączania charakterystyki czułości wejścia przy użytkowania współpracujących urządzeń o różnych poziomach sygnałów wyjściowych. Przełącznik wyłączony do gniazda można podłączać urządzenia audio o wysokiej

impedancji wyjścia jak gitary elektryczne lub basowe. Przełącznik wciśnięty do gniazda można podłączać źródła dźwięku o niskiej impedancji wyjścia.

UWAGA!

Podczas przełączania czułości wejścia, wszystkie regulatory poziomów wyjściowych (regulator głośności kanału, regulator głośności wyjścia monitora, regulator głośności słuchawek) trzeba ustawić do pozycji minimum. Niezastosowanie się to tego wymogu może spowodować uderzenie dźwięku podczas przełączania czułości, w efekcie uszkodzenie współpracujących urządzeń.

4. MIC wejście CH 2 band EQ

Wysokiej jakości dwupasmowy korektor dźwięku zapewniający korekcję barwy dźwięku w paśmie sopran 12kHz w zakresie +/-15dB oraz 80Hz w zakresie +/-15dB

5. FX-send, regulator prześlij

Regulator ustala wymiar w jakim sygnał muzyczny jest poddawany przetworzeniu przez cyfrowy procesor dźwięku. Przesyłany poziom sygnału po ustawie regulatora kanałowego głośności.

6. PAN regulator panoramy

Pozycja dźwięku w panoramie stereo od kanału lewego do kanału prawego. W zależności od ustawienia regulatora dźwięk wejścia jest słyszalny bardziej z lewej lub prawej strony panoramy dźwięku.

7. MIC regulator głośności kanału / kontrolka szczytu sygnału LED

Regulator ustala poziom głośności mikrofonu lub innego urządzenia podłączonego do wejścia kanału. Kontrolka PEAK Led sygnalizuje moment, kiedy sygnał wejściowy jest za wysoki, w taki wypadku należy zmniejszyć czułość wejścia przekręcając regulator w lewą stronę, dopuszczalne jest pulsacyjne świecenie kontrolki zgodnie z najgłośniejszymi momentami sygnału muzycznego. Nie dopuszczalne jest świecenie kontrolki w sposób ciągły.

8. Sekcja regulatorów procesora dźwięku

REP: regulator ustala ilość odpowiedzi w efekcie echa

DEL: regulator ustala długość interwałów czasowych pomiędzy każdą odpowiedzią echa

LEVEL: regulator ustala poziom głośności procesora dźwięku

9. MP3 regulator głośności odtwarzacza

Regulator ustala poziom głośności odtwarzacza Mp3

10. MAIN, główny regulator głośności na wyjściu.

11. PHONES, regulator głośności wyjścia słuchawek

12. Odtwarzacz/ nagrywarka Mp3, klawisze funkcyjne

13. Odtwarzacz/ nagrywarka Mp3, wyświetlacz LCD

14. Odtwarzacz/ nagrywarka wejście USB

15. Wskaźnik poziomu sygnału wejściowego LED

16. Regulator poziomu głośności wejścia stereo 3-4 lub 7-8 (wersja SE-8ME)

17. Równoważnik kanałów wejścia stereo 3-4 lub 7-8 (wersja SE-8ME)

18. PHONES, gniazdo słuchawkowe 6,3mm stereo

19. MAIN wyjście główne

Główne wyjście sumy sygnału audio XLR, służące do podłączenia z wejściem końcówki mocy, aktywnych zestawów głośnikowych lub innych współpracujących urządzeń.

20. Gniazda 6,3mm mono kanału wejściowego stereo.

21. Kanał wejściowy stereo, przełącznik korekcji charakterystyki wejścia, podwyższenie dynamiki +4dB, tłumienie dynamiki -10dB.

22. Gniazdo zasilacza prądu stałego DC 5V

Uwaga zastosowanie zasilacza innego niż dedykowany do urządzenia może być przyczyną uszkodzenia, które nie będzie objęte ochroną gwarancyjną.

23. Włącznik/ wyłącznik zasilania

24. Obsługa: Bluetooth / Odtwarzacz Mp3 / Nagrywarka

24.1 Funkcje klawiszy.

- A. $\uparrow / \text{II} < \text{I} < \text{I}$, Naciśnij krótko: cofnięcie poprzednia ścieżka/ Klawisz wyboru w górę lub w lewą stronę; Naciśnij długo: redukcja poziomu głośności.
- B. $\downarrow / \text{I} > \text{I} > \text{II}$, Naciśnij krótko: przeskok następna ścieżka/ Klawisz wyboru w dół lub w prawą stronę; Naciśnij długo: zwiększenie poziomu głośności.
- C. **MENU** klawisz Menu
- D. $\text{I} > \text{II}$ Odtwarzanie/ Pauza/ klawisz potwierdzenia

24.2 Ustawienia systemu

Jeżeli nie jest podłączona do gniazda USB żadna pamięć masowa, krótko naciśnij dowolny klawisz oraz wejdź do pozycji menu głównego, za pomocą klawiszy funkcyjnych $\uparrow / \text{II} < \text{I} < \text{I}$, $\downarrow / \text{I} > \text{I} > \text{II}$, wybierz w menu „system setup” (ustawienia systemu), naciśnij klawisz $\text{I} > \text{II}$, aby potwierdzić polecenie. Na wyświetlaczy zostaną wyświetlone ustawienia systemu:

- A. Backlight, ustawienie czasu podświetlenia wyświetlacza LCD, naciśnij $\text{I} > \text{II}$, wybierz za pomocą klawiszy $\uparrow / \text{II} < \text{I} < \text{I}$, $\downarrow / \text{I} > \text{I} > \text{II}$ żądany czas opóźnienia w zakresie od 10sekund do 10mint lub [Never] wyłącz opóźnienie wyłączenia podświetlenia wyświetlacza LCD, potwierdź polecenie klawiszem $\text{I} > \text{II}$
- B. Contrast, ustawienie kontrastu wyświetlacza LCD, naciśnij $\text{I} > \text{II}$, wybierz za pomocą klawiszy $\uparrow / \text{II} < \text{I} < \text{I}$, $\downarrow / \text{I} > \text{I} > \text{II}$ żądany stopień kontrastu w zakresie od 0 sekund do 30, potwierdź polecenie klawiszem $\text{I} > \text{II}$
- C. Language, ustawienia języka systemowego, naciśnij $\text{I} > \text{II}$, wybierz za pomocą klawiszy $\uparrow / \text{II} < \text{I} < \text{I}$, $\downarrow / \text{I} > \text{I} > \text{II}$ wybierz żądany język komunikacji/ chiński uproszczony/ angielski / funkcja wróć, potwierdź polecenie klawiszem $\text{I} > \text{II}$
- D. Firmware, informacja o wersji oprogramowania systemowego, naciśnij $\text{I} > \text{II}$, wybierz za pomocą klawiszy $\uparrow / \text{II} < \text{I} < \text{I}$, $\downarrow / \text{I} > \text{I} > \text{II}$ informację o wersji oprogramowania systemowego/ funkcja wróć, potwierdź polecenie klawiszem $\text{I} > \text{II}$ powrót do menu głównego.

24.3. Bluetooth parowanie urządzeń

Jeżeli nie jest podłączona do gniazda USB żadna pamięć masowa, krótko naciśnij dowolny klawisz, wejdź do menu głównego. Wybierz za pomocą klawiszy $\uparrow / \text{II} < \text{I} < \text{I}$, $\downarrow / \text{I} > \text{I} > \text{II}$ polecenie „BT_mode” (tryb parowania Bluetooth). Naciśnij klawisz $\text{I} > \text{II}$, aby potwierdzić polecenie parowania ze współpracującym urządzeniem za pomocą radiolinii cyfrowej Bluetooth. Nazwa urządzenia w trybie parowania BT_SPEAKER.

24.4. MUSIC-mode, tryb muzyczny:

Jeżeli pamięć masowa zawierająca pliki Mp3, zostanie umieszczona w gnieździe USB, automatycznie następuje odtwarzanie muzyki.

W interfejsie odtwarzacza muzyki, krótko naciśnij klawisz „Menu”, wyświetlonych zostanie kilka dostępnych ustawień.

- A. Tryb odtwarzania: odtwarzanie kontynuacyjne wszystkich ścieżek/ odtwarzanie pojedynczych ścieżek/ odtwarzanie przypadkowe.

- B. EQ mode, tryby korekcji barwy dźwięku: naturalny/ rock/ muzyka popularna oraz klasyczna
- C. Główny katalog: odtwarzanie plików z katalogu głównego, możesz przeglądać i wybrać plik bezpośrednio.
- D. Kasowanie pliku: kasowanie pliku aktualnie odtwarzanego.

24.5. Nagrywanie

W interfejsie odtwarzacza muzyki, naciśnij długo klawisz „Menu” oraz wejdź w tryb nagrywania:

- A. Naciśnij krótko klawisz **I>/II**, rozpoczęcie nagrywania, ponowne naciśnięcie włączy pauzę w nagrywaniu.
- B. Naciśnij długo klawisz **I>/II**, zakończenie nagrywania oraz automatyczne zachowanie nagranej ścieżki, automatyczne zakończenie i powrót do interfejsu odtwarzacza.
- C. Wybór formatu nagrywania: MP3/ próbkowanie 48kHz, 128Kbs.

24.6. Podłączanie komputera.

Wybierz w Menu głównym za pomocą klawiszy **↑/II<I<I**, **↓/I>I>II** wiersz polecenia „Connecting computer” (podłączanie komputera) i potwierdź polecenie klawiszem **I>/II**. Połącz porty USB miksera oraz komputera przewodem USB.

24.7. Wszystkie zmiany ustawień zostaną zapisane oraz zapamiętane przed wyłączeniem urządzenia.

Parametry techniczne:

Kanały wejściowe: Mono (MIC/ LINE): 2/6

Stereo (LINE): 1

Kanały wyjściowe: MAIN L/R: 1

PHONES: 1

Bus: Stereo: 1

Funkcje kanałów wejściowych

CH 1/ 2 MIC/LINE

Czułość: -14~+40dB

+48V, zasilanie fantom, kontr. LED

Przełącznik impedancji

Kontrolka PEAK Led

Wejście Stereo

Przełącznik korektora czułości

Ustawa równowagi kanałów

Kontrolka PEAK Led

Wskaźnik poziomu sygnału:

2 x 6 punktowy LED

Max poziom sygnału wyjściowego:

3Vrms

Zakres przenoszenia częstotliwości:

±0,5dB, 20-20kHz

Zakres dynamiki:	102dB
THD+N przy 1kHz:	≤0,03%
Przesłuch międzykanałowy:	92dB
Zasilanie:	DC 5V, 1A
Konsumpcja energii:	Max 5W
Wymiary:	166mm x 66mm x 165mm (SE4-ME) 274mm x 66mm x 165mm (SE8-ME)

RH SOUND - PL sp. z o. o.

ul. Prusicka 24

55-100 Trzebnica

Tel: +48 71 388 91 34; +48 71 388 91 49; +48 71 388 91 33

Email: Biuro@rhsound.pl

www.elektroakustyka.pl